

「알기 쉬운 의학용어」는 의학용어를 배워야 하는 의학과 간호학과 및 보건의로 계열 학생들에게 한 학기에 끝마칠 수 있도록 인체 계통을 중심으로 총 16개의 장으로 구성하였다.

제1장에서는 의학용어를 공부하는 데 필요한 용어의 구성과 분석(어근, 접두사, 접미사)하는 법을 소개하였고 그에 관련된 어근, 접두사, 접미사를 예를 들어 설명하였다.

제2~13장까지는 인체의 기본 구성인 세포부터 조직, 기관, 계통까지 해부학적 의학용어를 설명하고, 인체 각 계통에 관련된 의학용어는 근육뼈대계통부터 피부계통까지 순차적으로 배열하였다. 그리고 각 장마다 해부학적 용어, 병리학 용어, 임상 증상 및 질환 용어, 처치 및 수술 용어, 검사실 용어와 약어 순으로 나열하여 체계적으로 공부하도록 구성하였고, 본 수정증보판에서는 의학용어와 약어 부분도 최신 용어로 손질하였다.

제14~16장은 현재 사망률 우위를 차지하고 있는 종양에 관련된 의학용어들을 「종양학 편」에 그리고 신종 감염병이 자주 발현하여 감염 관련 의학용어들과 복잡한 현대 사회를 살아가는 현대인의 정신건강의학 관련 의학용어들도 「감염 및 정신장애 편」에 정리하였고, 의학 발달에 주도적 역할을 하는 영상의학과 용어들은 방사선학에 진단영상의학과, 방사선종양학, 핵의학 편으로 체계적으로 분류하여 나열하였으며, 그 외 약물학 관련 용어들도 함께 정리하였다. 그밖에 최근 유전관련 용어와 분자생물학적 관련 용어들도 추가로 다루었다.

이 책은 특히, 학생들의 이해를 돕기 위해 각 장에 인체 부위 및 의료기구들 관련 그림을 삽입하였고, 이를 영어로 표기하여 학생들 스스로가 의학사전을 이용하거나 아니면 본문 내용을 완전 익힌 다음 나름대로 의학 용어를 활용할 수 있도록 배려하였다. 또한 의료정보화사업의 일환으로 보건의로 관련 정보의 표준화를 위한 처방전달제도(Order Communication System; OCS), 영상전달제도(Picture Archiving Communication System; PACS), 전자의무기록제도(Electronic Medical Record)가 상용화되어 있어 이에 맞추어 한국표준질병사인분류(KCD)에 순응한 우리말 의학용어를 재개정하였고, 의학용어는 대한의사협회 발행 의학용어 제5판 최신 개정의학용어를 이용하였으며, 구 의학용어를 병용하여 이해를 도왔다.

앞으로 판을 거듭할수록 보완하여 배우는 학생들과 가르치는 교수님들을 위한 좋은 책이 되도록 노력하겠습니다. 그래도 부족하고 미흡한 내용들을 지적해 주시면 수정·보완하여 이 책이 의학용어를 공부하는 모든 학생들에게 좋은 길잡이가 되는 교재로 거듭나겠다는 마음이다. 끝으로 이 책이 출간되기까지 많은 시간을 함께한 (주)고문사 임직원분께 고마운 마음을 전한다.

2019년 여름
대표저자 씀



01장 의학용어의 구성

(Composition of Medical Terminology) 1

I . BASIC WORD STRUCTURE(의학용어의 기본구조)	2
II . PREFIXES(접두사)	7
III . SUFFIXES(접미사)	12

02장 신체의 구조

(Structural Organization of The Body) 17

I . STRUCTURAL ORGANIZATION OF THE BODY(신체의 구조)	18
II . BODY CAVITIES(신체 공간)	20
III . DIVISIONS OF THE ABDOMEN AND BACK(배와 등의 구분)	20
IV . PLANES OF THE BODY(신체의 면)	23
V . POSITION(위치)	24

03장 근육뼈대계통(Musculoskeletal System) 27

■ 뼈(Bone) 28	
I . ANATOMICAL TERMS(해부학적 용어)	28
II . TERMINOLOGY(어근, 접두사, 접미사, 복합형)	39
III . SYMPTOMATIC TERMS(증상 용어)	39
IV . PATHOLOGICAL CONDITIONS AND FRACTURES (병리적 상태와 골절)	40

V . TREATMENT AND OPERATIVE TERMS(치료 및 수술 용어)	46
---	----

■ 관절(Joint, Articulation) 47

I . ANATOMICAL TERMS(해부학적 용어)	47
II . TERMINOLOGY(어근, 접두사, 접미사, 복합형)	48
III . SYMPTOMATIC TERMS(증상 용어)	48
IV . PATHOLOGICAL CONDITIONS(병리적 상태)	49
V . TREATMENT AND OPERATIVE TERMS(치료 및 수술 용어)	52

■ 근육(Muscles) 53

I . ANATOMICAL TERMS(해부학적 용어)	53
II . TERMINOLOGY(어근, 접두사, 접미사, 복합형)	56
III . SYMPTOMATIC TERMS(증상 용어)	56
IV . PATHOLOGICAL CONDITIONS(병리적 상태)	58
V . TREATMENT AND OPERATIVE TERMS(치료 및 수술 용어)	60
VI . CLINICAL PROCEDURES(임상 처치)	61
VII . ABBREVIATIONS(약어)	61

04장 심장혈관계통(Cardiovascular System) 63

■ 심장(Heart) 64

I . ANATOMICAL TERMS(해부학적 용어)	64
II . TERMINOLOGY(어근, 접두사, 접미사, 복합형)	71
III . SYMPTOMATIC TERMS(증상 용어)	71
IV . PATHOLOGICAL CONDITION OF THE HEART AND BLOOD VESSELS(심장과 혈관의 병리적 상태)	72

V. TREATMENT AND OPERATIVE TERMS(치료 및 수술 용어)	77
VI. ABBREVIATIONS(약어)	80
■ 동맥, 모세혈관, 정맥(Arteries, Capillaries, Veins)	81
I. ANATOMICAL TERMS(해부학적 용어)	81
II. TERMINOLOGY(어근, 접두사, 접미사, 복합형)	84
III. SYMPTOMATIC AND DISEASE TERMS(증상 및 질환 용어)	84
IV. TREATMENT AND OPERATIVE TERMS(치료 및 수술 용어)	88
V. CLINICAL PROCEDURES AND LABORATORY TESTS (임상 처치 및 병리 검사)	88
VI. ABBREVIATIONS(약어)	89

05장 혈액과 림프계통(Blood and Lymphatic System) 91

■ 혈액(Blood)	92
I. HEMATOLOGICAL TERMS(혈액학적 용어)	92
II. TERMINOLOGY(어근, 접두사, 접미사, 복합형)	96
III. PATHOLOGICAL CONDITIONS(병리적 상태)	96
■ 림프계통(Lymphatic System)	101
I. ANATOMICAL TERMS(해부학적 용어)	101
II. TERMINOLOGY(어근, 접두사, 접미사, 복합형)	104
III. PATHOLOGICAL CONDITIONS(병리적 상태)	104
IV. OPERATIVE TERMS(수술 용어)	106
V. CLINICAL PROCEDURES AND LABORATORY TESTS (임상 처치 및 병리 검사)	106
VI. ABBREVIATIONS(약어)	107

06장 신경계통(Nervous System) 109

I. ANATOMICAL TERMS(해부학적 용어)	110
II. TERMINOLOGY(어근, 접두사, 접미사, 복합형)	121
III. SYMPTOMATIC TERMS(증상 용어)	121
IV. PATHOLOGICAL CONDITIONS(병리적 상태)	123
V. TREATMENT AND OPERATIVE TERMS(치료 및 수술 용어)	130
VI. CLINICAL PROCEDURES AND LABORATORY TESTS (임상 처치 및 병리 검사)	131
VII. ABBREVIATIONS(약어)	132

07장 특수감각계통: 눈과 귀

(Sense Organs: The Eye and The Ear) 133

■ 눈(The Eye)	134
I. ANATOMICAL TERMS(해부학적 용어)	134
II. TERMINOLOGY(어근, 접두사, 접미사, 복합형)	137
III. SYMPTOMATIC TERMS(증상 용어)	138
IV. PATHOLOGICAL CONDITIONS(병리적 상태)	141
V. TREATMENT AND OPERATIVE TERMS(치료 및 수술 용어)	145
VI. CLINICAL PROCEDURES AND TEST(임상 처치 및 검사)	148
VII. ABBREVIATIONS(약어)	149
■ 귀(The ear)	149
I. ANATOMICAL TERMS(해부학적 용어)	150
II. TERMINOLOGY(어근, 접두사, 접미사, 복합형)	152
III. SYMPTOMATIC TERMS(증상 용어)	153
IV. ABNORMAL AND PATHOLOGICAL CONDITIONS (비정상적 상태와 병리적 상태)	153
V. TREATMENT AND OPERATIVE TERMS(치료 및 수술 용어)	155
VI. CLINICAL PROCEDURES(임상 처치)	156
VII. ABBREVIATIONS(약어)	157

08장 소화계통(Digestive System) 159

■ 입안(구강, Oral Cavity)	160
I. ANATOMICAL TERMS(해부학적 용어)	160
II. TERMINOLOGY(어근, 접두사, 접미사, 복합형)	162
III. SYMPTOMATIC AND DISEASE TERMS(증상 및 질환 용어)	162
IV. TREATMENT AND OPERATIVE TERMS(치료 및 수술 용어)	165
■ 침샘(타액선, Salivary Glands)	165
I. ANATOMICAL TERMS(해부학적 용어)	165
II. TERMINOLOGY(어근, 접두사, 접미사, 복합형)	166
III. SYMPTOMATIC AND DISEASE TERMS(증상 및 질환 용어)	166
IV. OPERATIVE TERMS(수술 용어)	167
■ 인두(Pharynx)	167
I. ANATOMICAL TERMS(해부학적 용어)	167
II. TERMINOLOGY(어근, 접두사, 접미사, 복합형)	168

III. SYMPTOMATIC AND DISEASE TERMS(증상 및 질환 용어)	168
IV. OPERATIVE TERM(수술 용어)	168

■ 식도와 위(Esophagus and Stomach) 168

I. ANATOMICAL TERMS(해부학적 용어)	168
II. TERMINOLOGY(어근, 접두사, 접미사, 복합형)	169
III. SYMPTOMATIC AND DISEASE TERMS(증상 및 질환 용어)	169
IV. TREATMENT AND OPERATIVE TERMS(치료 및 수술 용어)	174

■ 작은창자(소장), 큰창자(대장), 복막 (Small and Large Intestine, Peritoneum) 176

I. ANATOMICAL TERMS(해부학적 용어)	176
II. TERMINOLOGY(어근, 접두사, 접미사, 복합형)	179
III. SYMPTOMATIC AND DISEASE TERMS(증상 및 질환 용어)	179
IV. TREATMENT AND OPERATIVE TERMS(치료 및 수술 용어)	183

■ 간, 쓸개, 이자(Liver, Biliary System and Pancreas) 186

I. ANATOMICAL TERMS(해부학적 용어)	186
II. TERMINOLOGY(어근, 접두사, 접미사, 복합형)	187
III. SYMPTOMATIC AND DISEASE TERMS(증상 및 질환 용어)	188
IV. DIAGNOSTIC AND OPERATIVE TERMS(진단 및 수술 용어)	192
V. CLINICAL PROCEDURES AND LABORATORY TESTS (임상 처치 및 병리 검사)	193
VI. ABBREVIATIONS(약어)	195

09장 호흡계통(Respiratory System) 197

I. ANATOMICAL TERMS(해부학적 용어)	198
II. TERMINOLOGY(어근, 접두사, 접미사, 복합형)	204
III. GENERAL TERMS AND SYMPTOMATIC TERMS (일반 용어 및 증상 용어)	204
IV. PATHOLOGICAL CONDITIONS(병리적 상태)	207
V. TREATMENT AND OPERATIVE TERMS(치료 및 수술 용어)	212
VI. CLINICAL PROCEDURES(임상 처치)	214
VII. ABBREVIATIONS(약어)	215

10장 비뇨계통 및 남성 생식계통 (Urinary System, Male Reproductive System) 217

■ 비뇨계통(Urinary System) 218

I. ANATOMICAL TERMS(해부학적 용어)	218
------------------------------	-----

II. TERMINOLOGY(어근, 접두사, 접미사, 복합형)	222
III. SYMPTOMATIC AND DISEASE TERMS(증상 및 질환 용어)	222
IV. TREATMENT AND OPERATIVE TERMS(치료 및 수술 용어)	227
V. CLINICAL PROCEDURES & LABORATORY TESTS (임상 처치 및 병리 검사)	230
VI. ABBREVIATIONS(약어)	232

■ 남성 생식계통(Male Reproductive System) 233

I. ANATOMICAL TERMS(해부학적 용어)	233
II. TERMINOLOGY(어근, 접두사, 접미사, 복합형)	235
III. SYMPTOMATIC AND DISEASE TERMS(증상 및 질환 용어)	235
IV. TREATMENT AND OPERATIVE TERMS(치료 및 수술 용어)	239
V. LABORATORY TESTS(병리 검사)	240
VI. ABBREVIATIONS(약어)	240

11장 여성 생식계통(Female Reproductive System) 243

I. ANATOMICAL TERMS(해부학적 용어)	244
II. TERMINOLOGY(어근, 접두사, 접미사, 복합형)	249
III. SYMPTOMATIC TERMS(증상 용어)	251
IV. PATHOLOGICAL CONDITIONS(병리적 상태)	252
V. TREATMENT AND OPERATIVE TERMS(치료 및 수술 용어)	256
VI. CLINICAL PROCEDURES & LABORATORY TESTS (임상 처치 및 병리 검사)	259

■ 산과, 태아(Obstetrical and Fetal Periods) 261

I. ANATOMICAL TERMS(해부학적 용어)	261
II. TERMINOLOGY(어근, 접두사, 접미사, 복합형)	263
III. GENERAL TERMS(일반 용어)	263
IV. SYMPTOMATIC AND DISEASE TERMS(증상 및 질환 용어)	266
V. TREATMENT AND OPERATIVE TERMS(치료 및 수술 용어)	270
VI. ABBREVIATIONS(약어)	271

12장 내분비계통(Endocrine System) 273

I. ANATOMICAL TERMS(해부학적 용어)	274
II. TERMINOLOGY(어근, 접두사, 접미사, 복합형)	279
III. SYMPTOMATIC TERMS(증상 용어)	279
IV. PATHOLOGICAL CONDITIONS(병리적 상태)	281
V. TREATMENT AND OPERATIVE TERMS(치료 및 수술 용어)	286
VI. ABBREVIATIONS(약어)	286

13장 피부계통(Integumentary System) 287

I . ANATOMICAL TERMS(해부학적 용어)	288
II . TERMINOLOGY(어근, 접두사, 접미사, 복합형)	290
III . CUTANEOUS LESIONS AND SYMPTOMATIC TERMS (피부 병변과 증상 용어)	290
IV . PATHOLOGICAL CONDITIONS(병리적 상태)	294
V . TREATMENT AND OPERATIVE TERMS(치료 및 수술 용어)	301
VI . CLINICAL PROCEDURES(임상 처치)	302
VII . ABBREVIATIONS(약어)	303

14장 종양학(Oncology) 305

I . CHARACTERISTICS OF TUMORS(종양의 특징)	306
II . NOMENCLATURE AND CLASSIFICATION OF TUMORS (종양의 명명 및 분류)	306
III . ETIOLOGY(분자생물학적 인자)	307
IV . METASTASIS OF TUMORS(전이)	309
V . GRADE & STAGE(등급과 병기)	310
VI . TREATMENT OF TUMORS(종양의 치료)	310
VII . ADDITIONAL WORDS OF TUMOR(종양 관련 의학용어)	312
VIII . ABBREVIATIONS(약어)	312

15장 감염질환과 정신장애 (Infectious Disease & Psychiatric Disorders) 313

■ 감염질환(Infectious Disease)	314
I . INFECTIOUS DISEASE(감염질환)	314
II . GENETIC DISEASE(유전질환)	321
III . IMMUNOLOGIC DISEASE(면역질환)	322

IV . ABBREVIATIONS(약어) 324

■ **정신장애(Psychiatric Disorders)** 324

I . TERMINOLOGY(어근, 접두사, 접미사, 복합형)	325
II . PSYCHIATRIC SYMPTOMS(정신 증상)	326
III . PSYCHIATRIC DISORDERS(정신장애)	328
IV . THERAPEUTIC TERMINOLOGY(치료 용어)	333
V . ABBREVIATIONS(약어)	334

16장 영상의학과 약리학 (Radiology & Pharmacology) 335

■ **영상의학(Radiology)** 336

I . DIAGNOSTIC RADIOLOGY(진단영상의학)	337
II . NUCLEAR MEDICINE(핵의학)	341
III . RADIATION ONCOLOGY(방사선종양학)	342
IV . ADDITIONAL WORDS(추가 용어)	343
V . X-RAY POSITIONING(위치)	344
VI . ABBREVIATIONS(약어)	344

■ **약리학(Pharmacology)** 345

I . CLASSIFICATION OF DRUGS(약물의 분류)	346
II . ADMINISTRATION OF DRUGS(약물의 투여)	349
III . ABBREVIATIONS(약어)	350

부록(Supplement) 351

I . TYPE OF POSITION(체위의 종류)	352
II . ABBREVIATIONS(약어)	353

03

MUSCULOSKELETAL SYSTEM

근육뼈대계통



학습목표

1. 뼈의 기능과 구조 및 뼈에 관련된 해부학적 의학용어를 익힌다.
2. 뼈의 질환 용어와 골절 관련 용어를 포함하여 선천기형 질환 및 수술 용어를 이해한다.
3. 관절의 기능과 구조 및 관절에 관련된 해부학적 의학용어를 익힌다.
4. 관절의 병리학적인 의학용어와 관절염 용어 및 수술 용어를 정의한다.
5. 근육의 형태와 기능에 따른 분류 및 뼈대근육의 이름과 위치를 익힌다.

Bone 뼈

근육뼈대계통은 뼈(bones), 근육(muscles), 관절(joints)을 포함하는데 그 중 뼈는 206개로 구성되며, 해부학적으로 몸통뼈대와 팔다리뼈대로 크게 나누어진다. 몸의 기본적인 골격을 지지하고, 관절에서 운동이 일어날 때 지렛대 역할을 하며, 내부 장기(internal organs)를 보호하고, 골수에서 혈구세포를 만들며, 전해질 특히 칼슘과 인을 조절하는 기능을 한다.

관절은 2개 이상의 뼈가 만나는 구조물로 섬유로 된 결합조직이면 섬유관절, 연골이면 연골관절, 윤활낭을 포함하면 윤활관절이라 한다.

또한 근육은 600여 개로 구성되는데 기능적으로는 맘대로근(수의근)과 제대로근(불수의근)으로 나누어지고 형태학적으로는 가로무늬근육과 민무늬근육으로 구분된다.

I

ANATOMICAL TERMS

해부학적 용어

1. Structure of Bone

사람의 몸을 지탱해주는 단단한 물질인 뼈는, 뼈질과 바깥쪽은 뼈막으로 덮여 있고, 내부는 골수로 채워져 있다. 긴뼈의 양끝을 뼈끝, 중앙부를 뼈몸통이라 한다.

1) Classification of Bones

long bones 긴뼈(장골): femur, humerus, radius. 양 끝이 공 모양으로 길고 굽은 원통 모양의 뼈로 뼈끝과 뼈몸통을 이루고 속은 골수로 차 있다. 넙다리뼈,

위팔뼈, 자뼈, 노뼈 등이 속한다.

short bones 짧은뼈(단골): carpal, tarsal. 길이, 높이, 폭 등이 비슷한 뼈로 손목뼈, 발목뼈가 속한다.

flat bones 납작뼈(편평골): ribs, scapula, parts of the pelvic girdle, bones of the skull. 두 개의 얇은 치밀뼈로 된 판 사이에 해면뼈와 골수가 있으며, 갈비뼈, 어깨뼈, 골반, 머리뼈 등이 속한다.

sesamoid bone 종자뼈(종자골): patella. 힘줄이나 관절낭에 묻혀 있는 계란 모양의 짧은뼈로 무릎뼈가 속한다.

irregular bone 불규칙뼈: 모양이 일정하지 않은 뼈로 척추뼈가 속한다.

pneumatic bone 공기뼈: 공간에 공기를 함유한 뼈로 머리뼈의 위턱뼈, 이마뼈, 벌집뼈 등이 속한다.

2) Bone Development

osteocyte 뼈세포(골세포): mature bone cell. 뼈를 이루는 세포로 세포사이질에 흩어져 있으며, 치밀뼈에서는 각 세포가 돌기를 내어 서로 연결되어 있다.

osteoblast 뼈모세포(골아세포): immature bone cell, bone-forming cells, bone cell that helps form bone tissue. 뼈형성세포로 뼈파괴세포의 분화, 유도에도 관여한다.

osteoclast 뼈파괴세포(파골세포): bone cell that absorbs and removes unwanted bone tissue, bone cell that breaks down bone. 뼈가 자라도록 석회화한 연골과 뼈조직을 파괴 흡수하는 세포.

chondrocyte 연골세포: cartilage cell. 연골 바탕질 안에 연골을 이루는 세포.

chondroblast 연골모세포(연골아세포): 간엽조직에서 유래되는 연골을 형성하는 세포.

3) Structure of a long Bone

diaphysis 뼈몸통(골간): shaft or middle region of a

long bone. 긴뼈 한가운데의 가늘고 긴 부위.

metaphysis 뼈몸통끝(골간단): 긴뼈의 뼈끝과 뼈몸통 사이 부위.

epiphysis 뼈끝(골단): ends of a long bone and center of ossification for growing bone, the bulbous portion of a long bone on both sides of the shaft. 긴뼈의 끝부분으로 뼈의 성장에 관여하는 뼈 발생이 일어나는 부위.

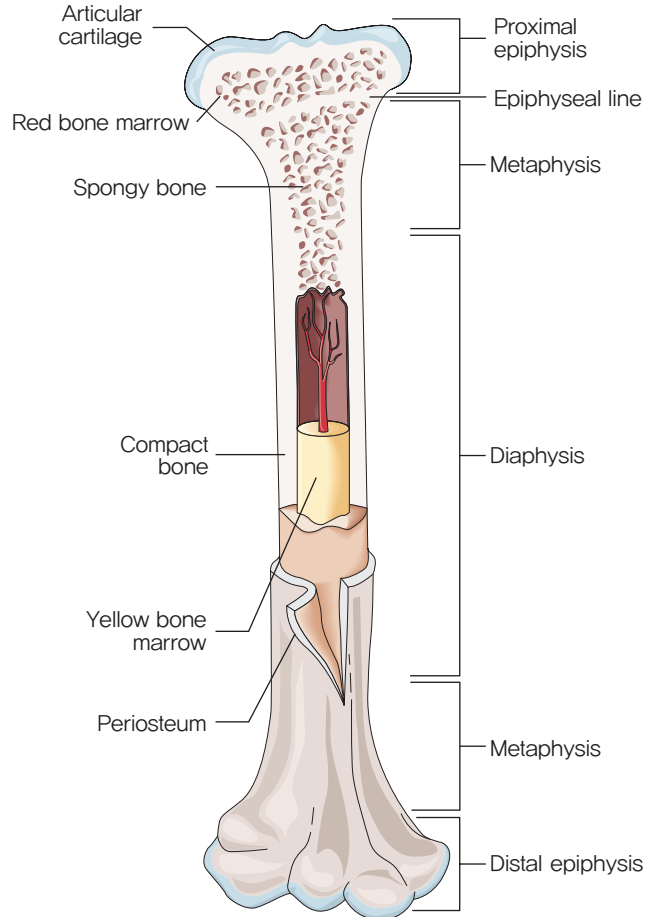
epiphyseal plate 뼈끝판(골단판): cartilagenous areas at the end of long bone where lengthwise growth takes place. 성장과정의 긴뼈의 뼈끝과 뼈몸통 사이에 있는 연골판으로 일명 성장판이라 하며, 성장 후에는 뼈끝선(epiphyseal line)으로 남는다.

ossification(osteogenesis) 뼈되기(골화): bone formation; also known as ossification. 태생 초기에 태아의 뼈는 연골조직이나 점차 성장하면서 칼슘이 침착되고 치밀해지며 뼈세포가 자라 뼈가 되어가는 과정.

periosteum 뼈막(골막): outer covering of a bone except at their articular surface, the structure around the shaft of a long bone. 뼈의 표면을 싸고 있는 옅고 흰 결합조직으로 모세혈관과 신경섬유가 분포되어 있어 뼈를 보호하고 뼈의 굵기에 관여하며, 골절이 발생하였을 때 뼈막에서 직접 뼈바탕질(골기질)이 만들어져 유합시키는 역할을 한다.

endosteum 뼈속막(골내막): lining membrane of medullary cavity of bone, inner lining of the shaft of a long bone such as the tibia or ulna. 뼈속질 공간의 내면을 이루는 옅은 결합조직.

compact bone 치밀뼈(치밀골): dense, hard layer of bone tissue. 긴뼈의 겉을 이루는 단단한 뼈조직으로 치밀뼈 내의 뼈에 산소와 영양분을 공급하는 관인 Haversian canal이 있다.



■ 그림 3-1. The gross structure of a long bone

cancellous bone 갯솜뼈(해면뼈, 해면골): spongy bone, reticular tissue that makes up most of the volume of bone. 치밀뼈 안쪽에 뼈의 부피에 관여하며 그물망처럼 엉킨 뼈로, 이 속에 조혈작용(hematopoiesis)을 하는 적색속질(적색골수, red marrow)이 들어 있다.

bone marrow 뼈속질(골수): 뼈속질공간을 채우고 있는 그물결합조직으로 혈액생성에 관여한다.

marrow cavity 뼈속질공간(골수공간): a narrow space throughout the length of the diaphysis. 치밀뼈의 내부로 뼈몸통에 뼈속질이 들어 있는 부위.

① **red marrow 적색속질(적색골수):** 인체의 갈비뼈, 척추, 복장뼈, 머리뼈, 골반 등에 있는 혈액을 생

성하는 뼈속질.

② yellow marrow **황색속질(황색골수)**: 혈액생성의 능력은 없어지고 지방조직으로 대체되어 노란색을 띠는 뼈속질.

2. Processes and Depressions in Bones

bone process 뼈돌기: 근육과 힘줄이 부착하도록 정상적으로 뼈가 볼록하게 튀어나와 있는 부위.

① bone head **뼈머리(골두)**: rounded eminence of a bone. 뼈몸통에서 목부위를 통해 부풀어 오른 뼈의 둥근 부위.

② tubercle **뼈결절**: small rounded eminence. 뼈에서 튀어나와 있는 구조물로 근육이나 힘줄이 부착하는 곳.

③ tuberosity **거친면(조면)**: large rounded process. 뼈의 뼈막에서 꺼칠꺼칠한 면을 가진 부위.

④ styloid process **붓돌기(경상돌기)**: 일반적으로 끝이 날카롭고 가늘고 긴 돌기.

⑤ trochanter **돌기(전자)**: large process on the femur. 넓다리뼈 목부위에 있는 두 개의 돌기.

⑥ condyle **관절용기(과)**: rounded, knuckle-like process at the joint. 뼈가 만나는 관절에 둥글고 원형으로 튀어나온 부위.

⑦ epicondyle **위관절용기(상과)**: 관절용기 위에 있는 뼈의 돌출부위로 주로 관절 외측에 있다.

⑧ malleolus **복사(과)**: 발목관절의 양쪽에 있는 돌기로 정강뼈와 종아리뼈의 돌기.

⑨ crest **능선**: 뼈나 뼈의 경계를 따라 이어지는 선.

⑩ acromion **어깨뼈봉우리(견봉)**: 어깨뼈 가시돌기가 외측으로 연장된 부위.

bone depression 뼈함오: 함몰이나 구멍, 고랑을 이루는 부위로 혈관과 신경의 통로가 된다.

① fossa **오목, 오금(와)**: depression or cavity in or upon a bone. 넓은 부위를 차지하는 둥글고 오목하게 패인 뼈의 부위.

② foramen **구멍(공)**: opening for blood vessels and nerves. 뼈에서 신경이나 혈관이 지나는 통로.

③ sinus **굴(동)**: cavity within a bone. 뼈 안에 있는 공간으로 머리뼈 내의 공기로 채워진 공간이나 뇌의 정맥혈이 흐르는 뇌의 고랑부위.

④ canal **길(관)**: 비교적 좁은 관 모양의 통로.

⑤ notch **패임(절흔)**: 뼈나 다른 장기의 가장자리에 있는 패어 들어 간 부위.

⑥ acetabulum **절구(관골구)**: 넓다리뼈머리가 골반에 관절을 이루는 절구와 같이 생긴 부위.

⑦ fissure **틈새(열)**: a narrow, deep, slit-like opening. 홈 또는 틈새 모양의 구조를 나타내는 용어.

⑧ sulcus **고랑(구)**: a groove or furrow. 얇은 고랑으로 함몰부를 나타내는 용어.

⑨ groove **고랑(구)**: 얇고 곧게 뻗은 고랑.

articular cartilage 관절연골: 뼈와 뼈 사이에 있는 연골.

disk 원반(디스크): 척추 사이에 있는 섬유연골성 구조물.

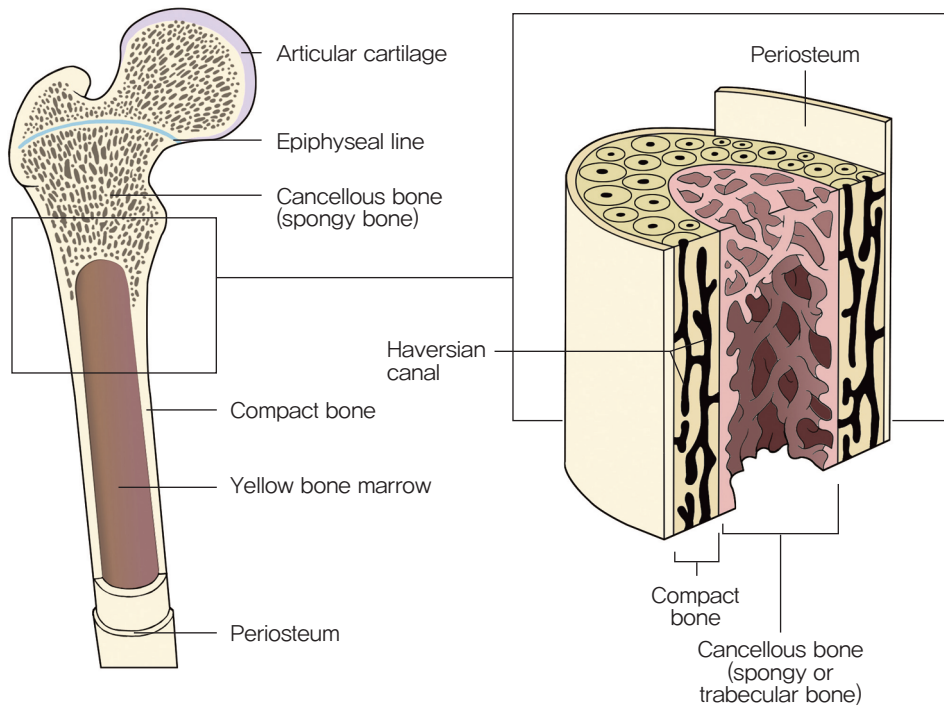
3. Cranial Bones

cranium(skull=cranial bone) 머리뼈(두개골): 22개의 뼈로 구성되어 있고, 아래턱뼈를 제외하고 결합조직과 봉합으로 연결되어 움직일 수 없으며, 뇌머리뼈와 얼굴뼈로 구분되고 뇌를 보호한다.

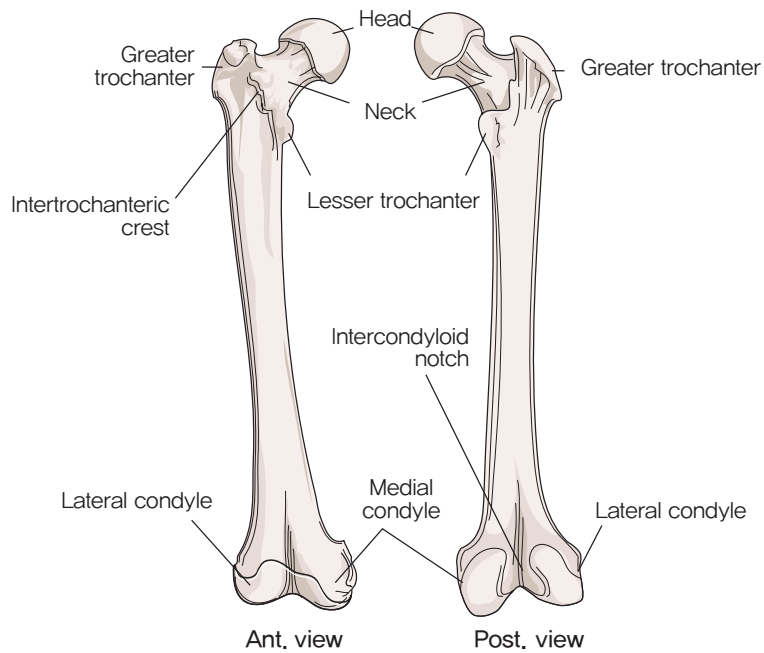
neurocranium 뇌머리뼈: 뇌머리뼈는 뇌를 싸고 있으며, 감각기와 주요 부위를 수용하는 부분으로 뇌머리를 이룬다.

① frontal bone **이마뼈(전두골)**: 이마를 이루고 눈확과 코 안벽의 일부를 형성.

② parietal bone **마루뼈(두정골)**: 머리의 상부 및



■ 그림 3-2. Interior bone structure



■ 그림 3-3. Bone processes